



Vitam en ligne

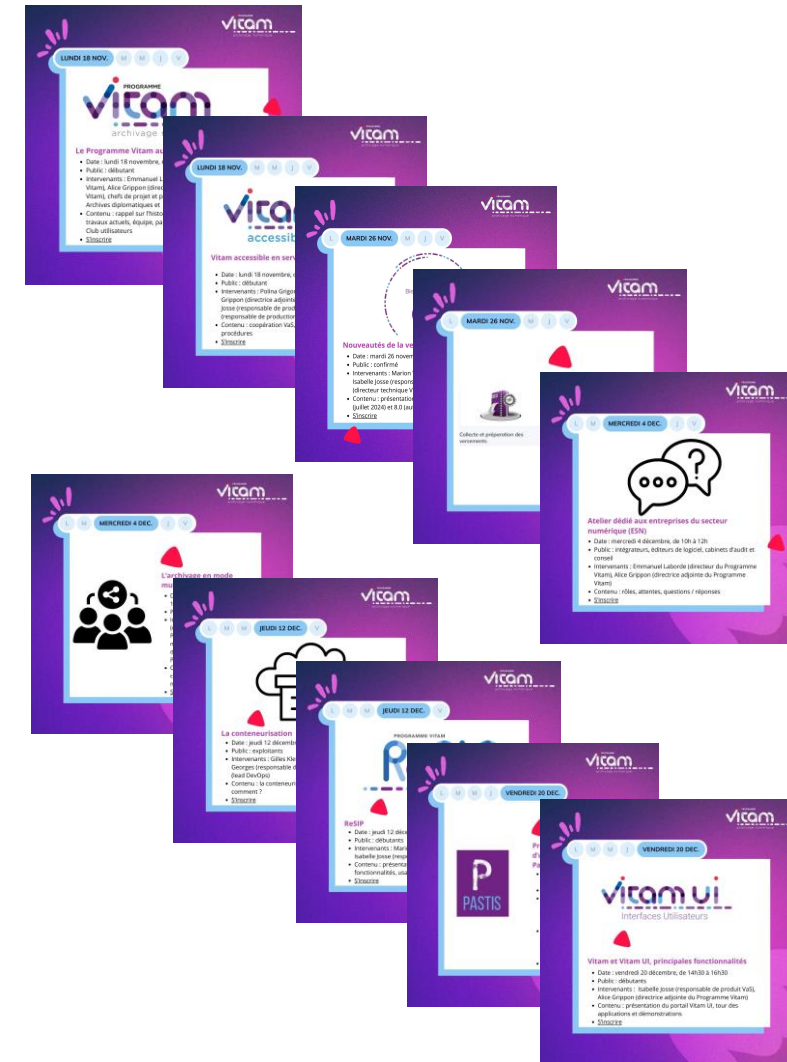
édition 2024

26/11/2024


Vitam en ligne 2024

5 jours de webinaires :

- Lundi 18 novembre matin : [Le Programme Vitam aujourd'hui](#)
- Lundi 18 novembre après-midi : [Vitam accessible en service](#)
- Mardi 26 novembre matin : [Nouveautés de la version v8.0 de Vitam](#)
- Mardi 26 novembre après-midi : [La collecte des archives en mode flux](#)
- Mercredi 4 décembre matin : [Atelier dédié aux entreprises du secteur numérique \(ESN\)](#)
- Mercredi 4 décembre après-midi : [L'archivage en mode mutualisé, exemples](#)
- Jeudi 12 décembre matin : [La conteneurisation](#)
- Jeudi 12 décembre après-midi : [ReSIP](#)
- Vendredi 20 décembre matin : [Profil d'archivage et profil d'unité archivistique avec Pastis](#)
- Vendredi 20 décembre après-midi : [Vitam et Vitam UI, principales fonctionnalités](#)



Nouveautés des versions 7.1 et 8.0 de Vitam



PROGRAMME
vitam
archivage numérique

L MARDI 26 NOV. M J V

vitam
Bientôt disponible

✓ 8.0

Nouveautés de la version v8.0 de Vitam

- Date : mardi 26 novembre, de 10h à 12h
- Public : confirmé
- Intervenants : Marion Ville (experte fonctionnelle Vitam), Isabelle Josse (responsable de produit VaS), Gilles Klein (directeur technique Vitam)
- Contenu : présentation des nouveautés des versions 7.1 (juillet 2024) et 8.0 (automne 2024), démonstrations
- [S'inscrire](#)

Vitam en ligne – édition 2024

26/11/2024

VERSION 7.1.

Release
intermédiaire :
tests et packaging

Release finale :
tests et
packaging



10 janvier
Publication
intermédiaire

31 janvier
Fin des PR
partenaires
importantes

13 mars
Fin des
développements

3 avril
Publication
de la V7.1.0

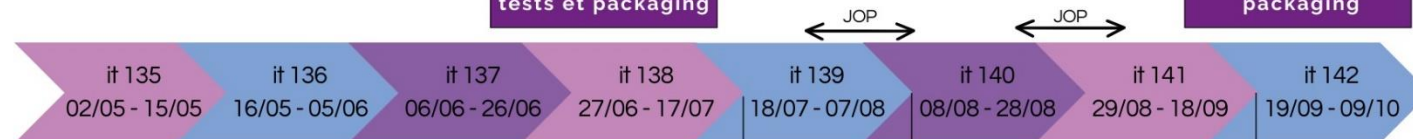


It 129 : Itération de 19 jours avec fermeture de Vitam du 26 au 29 décembre

VERSION 8.0

Release
intermédiaire :
tests et packaging

Release finale :
tests et
packaging



17 juillet
Publication
intermédiaire

7 août
Fin des PR
partenaires
importantes

18 septembre
Fin des
développements

9 octobre
Publication
de la V8.0





01 De la version 7.1...

Rechercher docs

PREMIÈRE APPROCHE

1. Documentation Vitam - guide de lecture
2. Présentation du programme Vitam
3. Présentation de la solution logicielle Vitam
4. Guide de prise en main de la solution logicielle Vitam – Vitam UI
Réaliser une première entrée

DOCUMENTATION MÉTIER

1. Les éliminations avec la solution logicielle Vitam
2. Le gel d'archives avec la solution logicielle Vitam
3. Gestion des archives et des arborescences
4. Gestion des habilitations
5. Modèle de données
6. Description des workflows et des opérations
7. Module de collecte
8. Organisation de l'information
9. Ontologie
10. Gestion de la préservation
11. Profils d'archivage
12. Profils d'unité archivistique
13. Règles de gestion

13. Règles de gestion
14. Services producteurs
15. Structuration des *Submission Information Packages* (SIP)
16. Structuration des *Dissemination Information Packages* (DIP)
17. Gestion de multiples stratégies de stockage
18. Le transfert avec la solution logicielle Vitam
19. Conservation de la valeur probante

DOCUMENTATION VITAM UI

1. Vitam UI : présentation de la fonctionnalité d'auto-provisioning
2. APP Arbres et plans

OUTILS CONNEXES

1. RESIP
2. RESIP : foire aux questions

CHANTIER PRÉSERVATION

1. Validation du format des fichiers
2. Identification des formats de fichiers
3. Extraction des métadonnées techniques

VADEMECUM

1. Vademecum: sommaire thématique
2. Notions utilisées dans la solution logicielle Vitam et lien vers la fiche qui les définit
3. L'arbre de positionnement dans la solution logicielle Vitam
4. Les audits dans la solution logicielle Vitam
5. La gestion des archives classifiées

6. Le contrat d'accès dans la solution logicielle Vitam
7. Le contrat d'entrée dans la solution logicielle Vitam
8. Le contrat de gestion dans la solution logicielle Vitam
9. Le calcul des héritages des règles de gestion et l'indexation des échéances dans la solution logicielle Vitam
10. Réaliser des éliminations d'archives avec la solution logicielle Vitam
11. La gestion des droits et permissions des utilisateurs applicatifs dans la solution logicielle Vitam
12. L'attribution des identifiants dans la solution logicielle Vitam
13. La journalisation et la conservation de la valeur probante dans la solution logicielle Vitam
14. L'ontologie dans la solution logicielle Vitam
15. Les profils d'archivage dans la solution logicielle Vitam
16. Le paramétrage fonctionnel d'une plate-forme utilisant la solution logicielle Vitam
17. Le plan de classement dans la solution logicielle Vitam
18. La préservation dans la solution logicielle Vitam
19. Les profils d'unité archivistique dans la solution logicielle Vitam
20. Faire un rattachement dans la solution logicielle Vitam
21. Le référentiel des formats dans la solution logicielle Vitam
22. Le référentiel des griffons dans la solution logicielle Vitam
23. Le référentiel des scénarios de préservation dans la solution logicielle

Documentation

Maintenant je peux faire une recherche sur toute la documentation back-office d'un seul coup...



Archiviste

Passage de 58 documents proposés en format PDF en format markdown

- ➔ Facilité de recherche inter-documents
- ➔ Facilité de mise à jour

Exemple avec le document « structuration des SIP »

- 15. Structuration des *Submission Information Packages* (SIP)
 - 15.1. Introduction
 - 15.2. Constitution d'un *Submission Information Package* (SIP) pour une plate-forme utilisant la solution logicielle Vitam
 - 15.3. Import dans Vitam
 - 15.4. Annexes
- 16. Structuration des *Dissemination Information Packages* (DIP)
- 17. Gestion de multiples stratégies de stockage
- 18. Le transfert avec la solution logicielle Vitam
- 19. Conservation de la valeur probante

DOCUMENTATION VITAM UI

- 1. Vitam UI : présentation de la fonctionnalité d'auto-provisioning
- 2. APP Arbres et plans

OUTILS CONNEXES

- 1. RESIP
- 2. RESIP : foire aux questions

CHANTIER PRÉSERVATION

- 1. Validation du format des fichiers
- 2. Identification des formats de fichiers
- 3. Extraction des métadonnées techniques

VADEMECUM

- 1. Vademecum: sommaire thématique
- 2. Notions utilisées dans la solution logicielle Vitam et lien vers la fiche qui les définit

Other Versions v: master

🏠 / 15. Structuration des *Submission Information Packages* (SIP)

[Afficher la source de la page](#)

15. Structuration des *Submission Information Packages* (SIP)

15.1. Introduction

15.1.1. Documents de référence

Document	Date de la version	Remarques
NF Z 44022 – MEDONA – Modélisation des données pour l'archivage	18/01/2014	
Standard d'échange de données pour l'archivage – SEDA – v. 2.1	06/2018	
Standard d'échange de données pour l'archivage – SEDA – v. 2.2	02/2022	Cette nouvelle ver
Référentiel général de sécurité (RGS) – v. 2.0.	10/06/2015	
ISO 14 721:2012 – Systèmes de transfert des informations et données spatiales – Système ouvert d'archivage d'information (SOAI) – Modèle de référence	01/09/2012	
Vitam – Profils d'archivage		
Vitam – Profils d'unité archivistique		
Vitam – Ontologie		

15.1.2. Présentation du document

Dans le milieu archivistique, le processus d'entrée d'archives au sein d'un service d'archives s'effectue traditionnellement par la rédaction d'un bordereau de versement accompagné des archives référencées dans ce dernier.

Dans l'univers numérique, peuvent être transférées à un service d'archives des archives nativement numériques, des versions numérisées d'archives papier, mais aussi des références à des archives physiques, chacune d'elles accompagnées de leurs métadonnées.

Le présent document décrit la manière de préparer des entrées d'archives destinées à être transférées dans une plate-forme utilisant la solution logicielle Vitam.

15.1.3. Contexte normatif

Une entrée destinée à être transférée dans une plate-forme utilisant la solution logicielle Vitam doit être réalisée conformément aux deux normes suivantes.

15.1.3.1. ISO 15725 (Open Archival Information System)

Evolutions techniques de la V7.1

Griffons

- Montée de version de LibreOffice (de 6.2 à 7.6.4.1)
- Ajout de FFMPEG version (5.1.4-1) sur AlmaLinux9
- Ajout de ImageMagick version (7.0.10-30) sur AlmaLinux9

Exploitation

- Offre froide : mutualisation et exploitabilité
- Conteneurisation : Siegfried, Vitam/VitamUI, adaptation des logs
- Montée de version : Mongo 7, librairies
- OS supportés par Vitam en 7.1 : Debian 11, Debian 12, CentOS 7 et AlmaLinux 9
- Améliorer la couverture des tests de non-régression : module de collecte, identifiants pérennes
- Simplification de l'architecture et de l'exploitation du front-office (contribution Xelians)

Sécurité

- Antivirus (étude)

Supervision

- Supervision : alerting sur les opérations en pause ou en erreur technique ; étoffer la supervision de la reconstruction ; utiliser le scheduler pour monitorer et planifier des tâches (planification d'audits : existence, intégrité); nouveaux tableaux de bord et nouvel outil de centralisation de logs

J'ai des écrans de suivi et de supervision très utiles pour connaître l'état de ma plateforme.

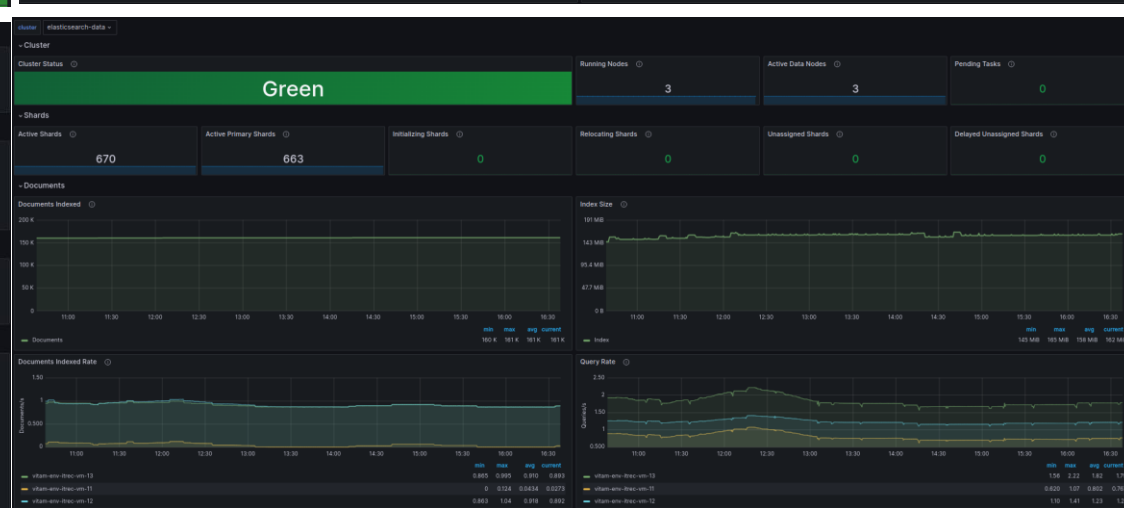
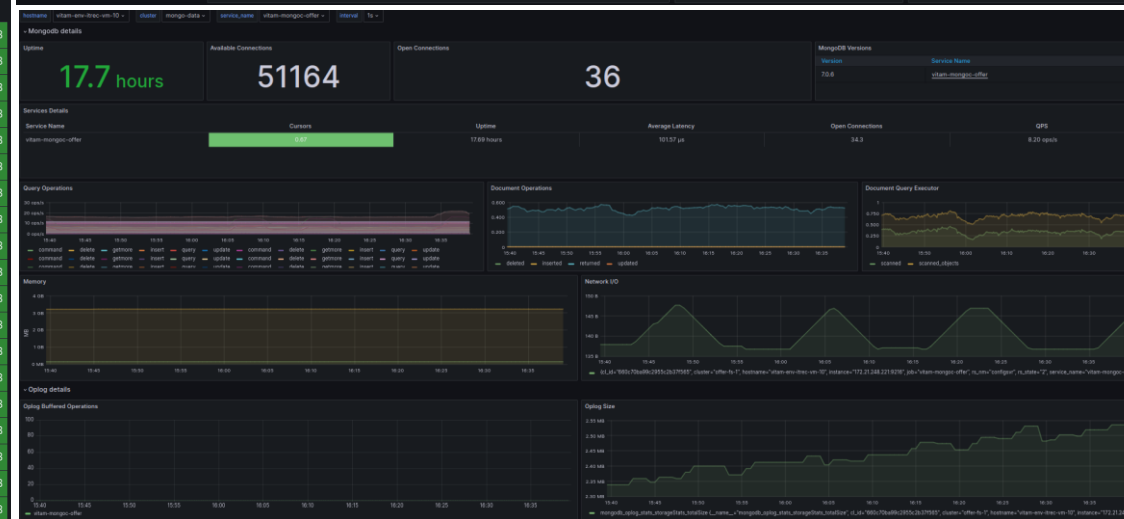
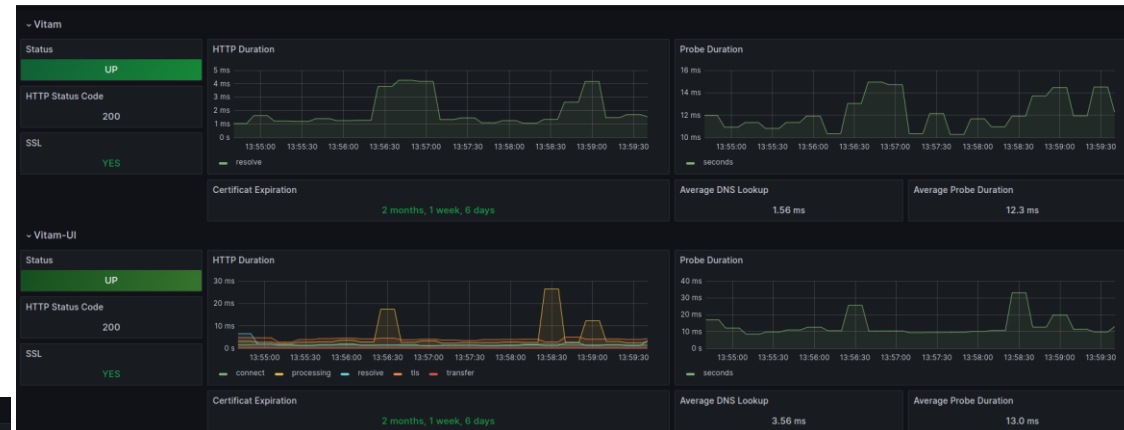
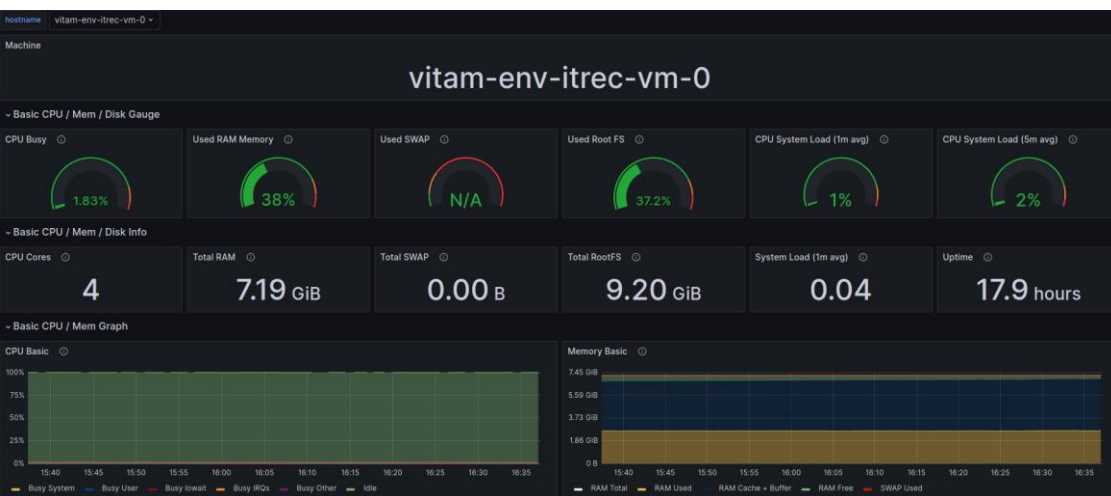


Exploitant

Amélioration de la supervision

Vitam Resources Overview

Hostname	IP Service	RAM	CPU Core	Uptime	CPU used%	RAM used%	Swap	5minLoac	(v)ramSize	(v)ramFree	(v)ramUsed	(j)Size	(j)Free	(j)Used
vitam-env-itrec-vm-0	172.21.225.157:9101	719 GB	4	17.9 hours	1.56%	38.2%	0 B	0.110	93.1 GiB	90.7 GiB	2.41 GiB	9.20 GiB	5.78 GiB	3.42 GiB
vitam-env-itrec-vm-1	172.17.243.136:9101	719 GB	4	17.9 hours	0.933%	59.5%	0 B	0.0200	93.1 GiB	92.3 GiB	792 MiB	9.20 GiB	7.29 GiB	1.90 GiB
vitam-env-itrec-vm-10	172.21.248.221:9101	719 GB	4	17.9 hours	2.09%	18.6%	0 B	0.320	93.1 GiB	92.2 GiB	894 MiB	9.20 GiB	6.93 GiB	2.28 GiB
vitam-env-itrec-vm-11	172.20.255.240:9101	719 GB	4	17.9 hours	2.97%	78.9%	0 B	0.0900	93.1 GiB	92.8 GiB	330 MiB	9.20 GiB	6.15 GiB	3.05 GiB
vitam-env-itrec-vm-12	172.21.224.252:9101	719 GB	4	17.9 hours	3.04%	77.3%	0 B	0.0400	93.1 GiB	92.8 GiB	311 MiB	9.20 GiB	7.01 GiB	2.18 GiB
vitam-env-itrec-vm-13	172.17.220.45:9101	719 GB	4	17.9 hours	2.16%	76.8%	0 B	0.0800	93.1 GiB	92.8 GiB	280 MiB	9.20 GiB	7.02 GiB	2.18 GiB
vitam-env-itrec-vm-14	172.28.2182:9101	719 GB	4	17.9 hours	5.38%	48.3%	0 B	0.150	93.1 GiB	91.8 GiB	1.30 GiB	9.20 GiB	6.55 GiB	2.64 GiB
vitam-env-itrec-vm-15	172.21.248.219:9101	719 GB	4	17.9 hours	3.82%	46.8%	0 B	0.0600	93.1 GiB	91.8 GiB	1.28 GiB	9.20 GiB	7.11 GiB	2.08 GiB
vitam-env-itrec-vm-16	172.28.223.13:9101	719 GB	4	17.9 hours	4.06%	46.7%	0 B	0.0500	93.1 GiB	91.8 GiB	1.32 GiB	9.20 GiB	7.11 GiB	2.09 GiB
vitam-env-itrec-vm-17	172.20.225.145:9101	719 GB	4	17.9 hours	4.49%	75.3%	0 B	0.220	93.1 GiB	91.7 GiB	1.36 GiB	9.20 GiB	6.25 GiB	2.94 GiB
vitam-env-itrec-vm-18	172.21.0.5:9101	719 GB	4	17.9 hours	4.08%	72.5%	0 B	0.210	93.1 GiB	91.3 GiB	1.74 GiB	9.20 GiB	6.51 GiB	2.69 GiB
vitam-env-itrec-vm-19	172.21.224.207:9101	719 GB	4	17.9 hours	3.77%	71.1%	0 B	0.330	93.1 GiB	89.6 GiB	3.46 GiB	9.20 GiB	6.51 GiB	2.68 GiB
vitam-env-itrec-vm-2	172.20.248.28:9101	719 GB	4	17.9 hours	0.828%	60.6%	0 B	0.0100	93.1 GiB	92.3 GiB	804 MiB	9.20 GiB	7.30 GiB	1.89 GiB
vitam-env-itrec-vm-3	172.21.0.9:9101	719 GB	4	17.9 hours	1.28%	52.1%	0 B	0.0200	93.1 GiB	92.2 GiB	854 MiB	9.20 GiB	7.54 GiB	1.66 GiB
vitam-env-itrec-vm-4	172.21.248.236:9101	719 GB	4	17.9 hours	4.01%	62.7%	0 B	0.0700	93.1 GiB	92.2 GiB	945 MiB	9.20 GiB	7.55 GiB	1.65 GiB
vitam-env-itrec-vm-5	172.21.248.240:9101	719 GB	4	17.9 hours	0.806%	18.7%	0 B	0.0100	93.1 GiB	92.8 GiB	316 MiB	9.20 GiB	7.54 GiB	1.65 GiB
vitam-env-itrec-vm-6	172.21.224.217:9101	719 GB	4	17.9 hours	0.633%	76.7%	0 B	0.0100	93.1 GiB	92.8 GiB	278 MiB	9.20 GiB	6.69 GiB	2.50 GiB
vitam-env-itrec-vm-7	172.28.222.204:9101	719 GB	4	17.9 hours	0.500%	75.0%	0 B	0.0100	93.1 GiB	92.8 GiB	277 MiB	9.20 GiB	6.69 GiB	2.50 GiB
vitam-env-itrec-vm-8	172.21.225.39:9101	719 GB	4	17.9 hours	1.87%	25.2%	0 B	0.0800	93.1 GiB	90.4 GiB	2.69 GiB	9.20 GiB	6.34 GiB	2.85 GiB



Fonctionnalités majeures de la V7.1

SIGNATURE ÉLECTRONIQUE

Maintenant si je recherche un document signé électroniquement, j'accède au document et aux éléments de contexte. Je peux aussi lancer un audit de valeur probante sur l'ensemble des éléments liés à la signature.



Archiviste

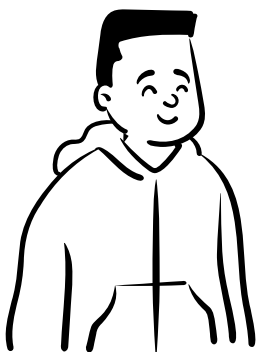
Prise en compte des documents signés électroniquement

- Les informations sur la signature électronique de documents ont été revues dans le cadre d'un chantier Vitam et des retours du COPIL SEDA. Ces travaux ont donné lieu à une nouvelle version du SEDA (2.3)
- Vitam a intégré dans sa solution logicielle ces évolutions du SEDA liées aux documents signés électroniquement et a mis en place des fonctionnalités de gestion de ce type de document :
 - Pouvoir réaliser un import de SIP et un export DIP contenant les nouvelles balises de la signature électronique en SEDA 2.2 et 2.3
 - Rechercher sur les métadonnées de la signature électronique
 - Paramétrer des contrôles sur les archives signées dans les contrats d'entrée
 - Générer un relevé de valeur probante comprenant l'ensemble des éléments des archives signées électroniquement

Fonctionnalités majeures de la V7.1

IDENTIFIANT PÉRENNE

*Vitam gère les identifiants pérennes.
En cas de recherche et si
l'archive est éliminée, transférée ou
supprimée, j'accède tout de même
à des informations sur celle-ci.*



Archiviste

Gestion des identifiants pérennes

Suite au chantier Vitam sur les identifiants pérennes réalisé en 2023 et aux évolutions du SEDA 2.3 intégrant des balises d'identifiant pérenne, Vitam a intégré dans sa solution logicielle des fonctionnalités de gestion des identifiants pérennes :

- Pouvoir réaliser un import de SIP et un export DIP contenant des identifiants pérennes
- Paramétrer une stratégie d'identifiant pérenne dans les contrats de gestion
- Générer à l'entrée les identifiants pérennes de type ARK sur les unités archivistiques et/ou sur les objets conformément à la stratégie d'identification définie dans le contrat de gestion
- Rechercher par identifiant pérenne d'une unité archivistique ou d'un objet technique et être informé s'il a été éliminé, transféré ou supprimé

Fonctionnalités majeures de la V7.1

GESTION DE LA DONNÉE

Je peux décrire les caractéristiques des métadonnées descriptives dans le schéma pivot pour qu'elles s'affichent dynamiquement dans les écrans



Développeur - exploitant

Evolution de l'ontologie

- Afin de faciliter la gestion dynamique en front-office des métadonnées du SEDA et des métadonnées externes, deux champs ont été ajoutés dans la description d'un vocabulaire :
 - StringSize pour préciser la taille de la valeur attendue
 - TypeDetail pour préciser le type d'indexation (string, enum, date, datetime, long, double, boolean)

Gérer les vocabulaires « objet » et « feuille » dans un schéma

- Afin de prendre en compte les métadonnées (SEDA ou hors SEDA) gérées dans l'ontologie ainsi que les métadonnées de type « objet », un schéma pivot a été créé.
- Il regroupe l'ensemble des métadonnées « feuilles » et « objets » et d'ajouter des informations utilisables par un front-office :
 - Version du SEDA
 - Cardinalités
 - Type (object, text, keyword, long, decimal, boolean)
 - Taille de la chaîne de caractères
 - Catégorie (descriptive, de gestion, technique)

Fonctionnalités majeures de la V7.1

AFFICHAGE ET MODIFICATION DE L'ENSEMBLE DES MÉTADONNÉES DESCRIPTIVES

J'utilise des métadonnées externes pour décrire des factures, et je peux maintenant les consulter et même les modifier, aussi bien dans le SAE qu'en amont, dans le module de collecte.



Archiviste

Consulter les métadonnées descriptives d'une unité archivistique

- Suite aux évolutions apportées sur la gestion de la donnée dans le back-office, l'ensemble des métadonnées descriptives du SEDA sont consultables et leurs composants s'affichent en fonction des informations décrites dans les vocabulaires de l'ontologie et dans le schéma pivot.
- Ces évolutions permettent également de créer des vocabulaires et schémas externes qui s'affichent dynamiquement dans les métadonnées descriptives d'une unité archivistique.

Modifier les métadonnées descriptives d'une unité archivistique

- Un mode édition des métadonnées descriptives a été intégré dans VITAM UI. Il repose également sur une gestion dynamique de la métadonnée pour proposer le composant adapté à sa modification

Fonctionnalités majeures de la V7.1

MODULE DE COLLECTE

*Je peux modifier unitairement les métadonnées descriptives des archives en cours de collecte.
Je peux automatiser le transfert des transactions.*



Application versante

Automatiser le transfert des transactions

- En vue d'automatiser l'envoi d'une transaction validée (sans appel API à lancer), un nouveau paramètre a été ajouté dans le projet de versement. S'il est activé, dès que la transaction est validée, le module de collecte l'envoie directement dans Vitam

Consulter les paramètres d'un projet de versement de flux applicatif

- À la suite de l'évolution permettant de paramétrer un flux de versement applicatif (rattachement par clé/valeur, ET/OU gestion automatique des transactions), il est possible de consulter les paramètres définis dans le détail d'un projet de versement

Import et mise à jour en masse des métadonnées descriptives d'une transaction

- Le mode édition des métadonnées descriptives d'une unité archivistique a été intégré aussi dans Collecte
- Nouveau service permettant de passer par un appel API exprimant en JSONL les imports et mises à jour à effectuer

Fonctionnalités majeures de la V7.1

MULTI-DOMAIN MAIL

J'interviens pour plusieurs services d'archives et je peux maintenant m'identifier sur Vitam avec une seule adresse de messagerie auprès de toutes les organisations dont j'ai besoin, quel que soit le mode d'authentification qu'elles utilisent.



Archiviste

Utilisation des mêmes domaines mails dans différentes organisations d'une même instance de Vitam

- Différentes organisations peuvent utiliser un même domaine mail pour l'identifiant de leurs utilisateurs. Une même adresse de messagerie peut être utilisée pour identifier une même personne dans différentes organisations.
- A la connexion l'utilisateur (identifié par son adresse de messagerie) peut être conduit à choisir l'organisation auprès de laquelle il souhaite s'authentifier.

Adaptation, correction et validation des cas d'usage périphériques

- Renouvellement du mot de passe
- Authentification à double facteur (SMS)
- Processus d'enrôlement automatisé (délégation de la création des utilisateurs, de la mise à jour de leurs profils et de leur désactivation)
- Authentification déléguée dans le cas multi-domaine mail (SAML, OIDP,...)
- Subrogation administrateur et utilisateur

Fonctionnalités majeures de la V7.1

RECHARTING ET ÉVOLUTION DES APPS D'ADMINISTRATION

Mise à la charte du Design système des 13 APPs d'administration non encore rechartées

J'ai des écrans harmonisés, je gagne en confort d'usage avec des nouveaux composants !

- Suppression du double bandeau d'entête
- Suppression de la sélection d'un contrat d'accès
- Harmonisation de l'ordonnancement des colonnes des référentiels (statut, identifiant, Nom,...)
- Harmonisation des boutons d'action

Evolutions des APPs contrats d'entrée et contrats d'accès

- Création en masse de contrats d'entrée et d'accès par import de fichier csv
- Création d'un nouveau composant UX de sélection de services producteurs, de formats de fichier pour améliorer l'usage des APPs contrats d'entrée, contrats d'accès
- Amélioration du comportement de sélection des positions de consultation à inclure ou exclure d'un contrat d'accès
- Intégration dans le filtrage par règle de gestion, d'un contrat d'accès, de la règle de gel



Utilisateur Vitam UI

vitam ui Interfaces Utilisateurs

Langue Français

Coffre sélectionné MC-Vitam-test coffre 36

Profil Alice GRIPPON

Journal des Opérations MC-Vitam-test coffre 36 Alice GRIPPON

Journal des Opérations

Nom, Identifiant

RAFRÂCHIR

Effacer les filtres et la recherche

Date de début Date de fin

Identifiant	Catégorie d'opération	Opération	Date de début	Date de fin	Statut	Étape
aeaaaaaeecixvhab myaampoztgvyaaaa q	Données de base	Processus d'import du référentiel des services agents	14/05/2024 11:19:34	14/05/2024 11:19:35	OK	Processus d'import du référentiel des services agents
aeaaaaaeecixvhab	Données de base	Processus d'import du	13/02/2024	13/02/2024	OK	Processus d'import du

vitam ui Interfaces Utilisateurs

Langue Français

Coffre sélectionné Démo Vitam

Profil Isabelle JOSSE

Portail → Journal des opérations

Journal des opérations

Identifiant

RAFRÂCHIR

Date de début Date de fin

Identifiant	Catégorie d'opération	Opération	Date de début	Date de fin	Statut	Étape
aeaaaaaa6ecmeunabltma mpozbc6gqaaaaq	Sécurisation	Processus de sécurisation du journal des écritures	14/05/2024 10:40:00	14/05/2024 10:40:00	OK	Processus de sécurisation du journal des écritures
aeaaaaaa6ecmeunabltma mpoyvu7eyaaaaq	Sauvegarde des journaux des écritures	Sauvegarde des journaux des écritures	14/05/2024 10:15:01	14/05/2024 10:15:01	OK	Sauvegarde des journaux des écritures
aeaaaaaa6ecmeulabmc6a mpoyvuxrqaaaaq	Sauvegarde des journaux des écritures	Sauvegarde des journaux des écritures	14/05/2024 10:15:00	14/05/2024 10:15:00	OK	Sauvegarde des journaux des écritures



02 ...à la version 8.0

Evolutions techniques de la V8.0

Conteneurisation

- Vitam conteneurisé prodready : installation mixte conteneur - RPM/DEB
 - Hors composants Ingest External et Worker dans le cas d'utilisation des griffons

Supervision

- Audits planifiés multi-tenants
- Accéder à la configuration de Vitam (bêta)

Performances

- Amélioration des performances et de la robustesse du module de collecte
 - Changement du traitement d'un mode séquentiel par un mode parallèle (bulk update).

Moteur de recherche

- Intégration d'un deuxième analyseur dans Elasticsearch :
 - [POC] Recherche de manière exacte sur le champ « Title »
 - Mise à disposition d'un deuxième analyseur et documentation sur l'installation d'un analyseur supplémentaire (version bêta)

Dette technique :

- Montée de version COTS et Libs : Elasticsearch 8, Angular 17 et Java 17
- Ergonomie : librairie de composants graphiques de référence
- Qualité du code : correctifs sécurité (checkmarx) et formatage du code (Java/Angular)

Je peux installer un Vitam en mode hybride avec des composants conteneurisés .



Exploitant

Fonctionnalités majeures de la V8.0

PROFILS D'ARCHIVAGE ET PROFILS D'UNITE ARCHIVISTIQUE

Je peux créer des profils sur des unités archivistiques comprenant des métadonnées de signature ou des identifiants pérennes. Je peux travailler hors ligne sur mes profils.



Archiviste

Pouvoir créer un profil d'archivage ou un profil d'unité archivistique en SEDA 2.2 ou en SEDA 2.3

- Afin de pouvoir gérer des profils dans les versions du SEDA 2.2 ou 2.3 avec les champs ajoutés dans ces différentes versions (agent générique, une signature ou un identifiant pérenne) :
 - Créer un PA et un PUA en SEDA 2.2 ou 2.3
 - Importer un PA et un PUA en SEDA 2.2 ou 2.3
 - Exporter ou enregistrer un PA et un PUA en SEDA 2.2 ou 2.3

Pouvoir réimporter un profil d'archivage ou un profil d'unité archivistique

- En vue de modifier son profil hors interfaces, il est possible de réimporter dans Vitam un fichier RNG ou un fichier JSON.

Rendre obligatoire la saisie d'un commentaire pour une REGEX libre d'un PUA

- L'évolution imposant la saisie d'un commentaire lors de la création d'une REGEX libre dans un PUA est un prérequis afin que lors de la modification de l'unité archivistique, la forme attendue de la valeur puisse être indiquée à l'utilisateur.

Fonctionnalités majeures de la V8.0

CONTRAT D'ACCÈS

Un service producteur peut accéder à la fois à ses archives et aux archives communicables des autres services.



Service producteur

Paramétrer un contrat d'accès sur des règles et/ou des services producteurs

- Les paramétrages d'accès aux archives par service(s) producteur(s) et par règle(s) de gestion ont été rassemblés et revus pour permettre une gestion croisée et plus intuitive
- Un nouveau paramétrage permet de donner accès aux archives d'un ou plusieurs service(s) producteur(s) et de définir, pour les autres services, un filtre d'accès par règle de gestion arrivée à échéance

Appliquer ou non les filtres sur les plans de classement

- Possibilité d'autoriser l'accès à tous les plans de classement en n'appliquant pas les filtres, par service producteur et/ou par règle de gestion, définis dans le périmètre des autorisations.

Pouvoir interdire / autoriser le téléchargement des fichiers dans un contrat d'accès

- Evolution du paramétrage des droits sur les objets pour permettre :
 - D'autoriser le téléchargement de tous les objets
 - D'interdire le téléchargement d'objets
 - D'autoriser le téléchargement d'objets que sur certains usages

Intégration des nouveaux paramétrages dans le fichier csv permettant d'importer en masse les contrats d'accès

Fonctionnalités majeures de la V8.0

SERVICES AGENTS

*Je peux importer un référentiel
incluant des champs de
l'ISAAR/CPF*



Archiviste

Extension du référentiel des services agents (back-office)

- En plus des 3 champs historiquement gérés dans le référentiel, possibilité d'ajouter des informations liées aux zones d'identification, de description et de contrôle afin de mettre en conformité le référentiel avec l'ISAAR/CPF (zone des relations exclues).

Fonctionnalités majeures de la V8.0

AUTRES REFERENTIELS

*J'accède à plus d'informations
depuis les écrans !*



Archiviste

Ontologie

- Affichage de champs supplémentaires depuis les interfaces (taille d'un champ)

Schéma

- Possibilité de demander le schéma (ou la liste des métadonnées) associé à un profil d'unité archivistique donné

Formats

- Affichage de champs supplémentaires depuis les interfaces.

Contrat d'entrée

- Ajout des paramètres liés à la signature électronique dans l'import et l'export CSV disponible depuis les interfaces.

Fonctionnalités majeures de la V8.0

MODULE DE COLLECTE

Je peux donner accès au module de collecte à des utilisateurs en restreignant leur accès aux versements et à leurs actions. Je peux également contrôler leur action de modification des métadonnées.



Archiviste

Gestion de droits utilisateurs plus fins

- En vue de donner accès au module à des utilisateurs devant avoir des droits plus restreints :
 - Création de 3 profils d'habilitation : Administrateur, Archiviste et Service producteur
 - Possibilité de ne donner accès qu'aux versements d'un ou plusieurs service(s) producteur(s).

Changement du composant de recherche « Autres critères »

- Suite aux évolutions liées au schéma, alimentation dynamique de la liste avec les vocabulaires internes et externes des métadonnées descriptives
- Création d'un nouveau composant de sélection

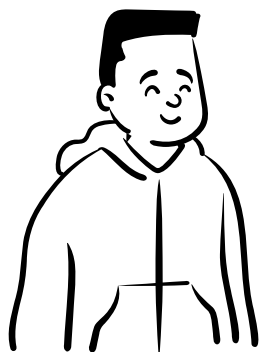
Localisation d'une archives dans son contexte de classement

- Permettre de localiser, dans l'arborescence du panneau latéral de gauche, une unité archivistique listée dans le tableau de résultat.

Fonctionnalités majeures de la V8.0

RECEPTION DES ARCHIVES

J'obtiens davantage d'informations lors de mes versements dans Vitam, qu'ils soient en succès ou en erreur. En succès, cela me permet d'avoir des accusés de réception plus complets. En erreur, cela me permet d'identifier plus rapidement les archives à réparer.



Archiviste

Personnalisation des accusés de réception

- Moyennant une configuration du système, il est possible d'ajouter des identifiants métiers dans les accusés de réception associés à une opération de versement, afin d'avoir une meilleure connaissance des archives entrées en succès, en avertissement ou en erreur.

Ajouts d'informations

- En vue de bénéficier d'informations disponibles dans le back-office, mais jusque-là masquées, affichage du détail des erreurs dans les écrans de l'APP Dépôts et suivi des versements.

Fonctionnalités majeures de la V8.0

ACCES AUX ARCHIVES

Je peux rechercher plus facilement dans les archives en saisissant n'importe quelle métadonnée et je sais désormais où est localisée l'archive que je consulte. Je peux tester la recherche exacte sur l'intitulé via le back-office.



Archiviste

Recherche exacte sur l'intitulé (version bêta)

- Service permettant de restituer des archives portant exactement le terme ayant fait l'objet d'une recherche, afin d'éviter le bruit pouvant résulter d'une recherche.
- Documentation de l'installation d'un analyseur permettant cette recherche.

Changement du composant de recherche « Autres critères »

- Suite aux évolutions liées au schéma, alimentation dynamique de la liste avec les vocabulaires internes et externes des métadonnées descriptives
- Création d'un nouveau composant de sélection

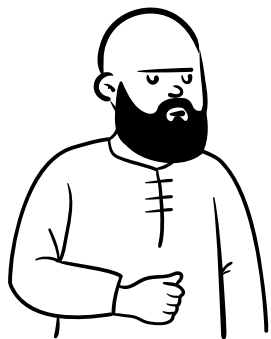
Localisation d'une archives dans son contexte de classement

- Permettre de localiser, dans l'arborescence du panneau latéral de gauche, une unité archivistique listée dans le tableau de résultat.

Fonctionnalités majeures de la V8.0

GESTION DES ARCHIVES

Je peux communiquer des archives avec des métadonnées du SEDA 2.3 et sous une forme plus lisible. Je peux également contrôler les actions de modification des métadonnées.



Archiviste

Évolution de l'export DIP

- Suite aux montées de version du SEDA déjà prises en compte par le back-office dans la v7.1, possibilité d'exporter un DIP en SEDA 2.3 depuis les interfaces
- En vue de communiquer des archives sous une forme plus compréhensible par un usager, possibilité d'exporter un DIP restituant une arborescence de répertoires et de fichiers avec des intitulés se rapprochant de leur nom d'origine.

Modification des métadonnées d'une unité archivistique contrôlées par un Profil d'unité archivistique

Lors de la modification d'une unité archivistique, les écrans s'adaptent au schéma de contrôle du PUA :

- Affichage dynamique des composants : champs obligatoires, liste des valeurs d'une énumération, affichage du format attendu d'une REGEX, composant multivalué devenu monovalué
- Affichage d'un message d'alerte, lors de la suppression d'une valeur d'un champ obligatoire ou le non-respect du format d'une valeur attendue
- Non affichage des métadonnées supplémentaires si elles ne sont pas autorisées par le PUA.

Fonctionnalités majeures

03



Programme Vitam



47 rue de la Chapelle, 75018 Paris – France
Tél. : +33 (0)1 86 69 60 03

www.programmevitam.fr
<https://twitter.com/@ProgVitam>
<https://www.linkedin.com/grps/Programme-Vitam>

